

DIPARTIMENTO SCIENZE MEDICHE E MAL. INFETTIVE

UOC ONCOLOGIA MEDICA

CARTA DEI SERVIZI



Gentile Signora, Egregio Signore

Nel porLe il nostro benvenuto, Le suggeriamo di dedicare attenzione alla lettura di questa pubblicazione nella quale abbiamo raccolto le informazioni necessarie per permetterLe di fruire al meglio dei nostri Servizi durante la Sua permanenza presso la Struttura di Oncologia del Policlinico San Matteo di Pavia.

La Carta dei Servizi rappresenta il nostro impegno a tradurre concretamente i principi ed i valori che ci ispirano e ci guidano. Questo è un processo in costante divenire, e saremmo lieti di accogliere il Suo contributo per poter svolgere sempre al meglio la nostra missione di cura.

Il nostro personale è a disposizione per spiegazioni ed eventuali ulteriori informazioni.

L'Ufficio Relazioni con il Pubblico potrà ricevere osservazioni e suggerimenti.

Cordialmente

Il Direttore
Paolo Pedrazzoli

INDICE

Chi siamo

1

- La Struttura di Oncologia pag. 4
- L'Equipe Curante pag. 5
- Come raggiungerci pag. 8
- Come contattarci pag.10
- AmOS pag.11

Cosa facciamo

2

- Visite ambulatoriali pag.13
- Day Hospital pag.15
- Degenza pag.18
- Sperimentazioni cliniche e ricerca pag. 20

Standard di servizio

3

- I vostri diritti pag.21
- I vostri doveri pag.24

Informazioni utili

4

- Contatti e numeri utili pag.25
- Servizi per i degenti e i loro familiari pag.26

1

Chi siamo

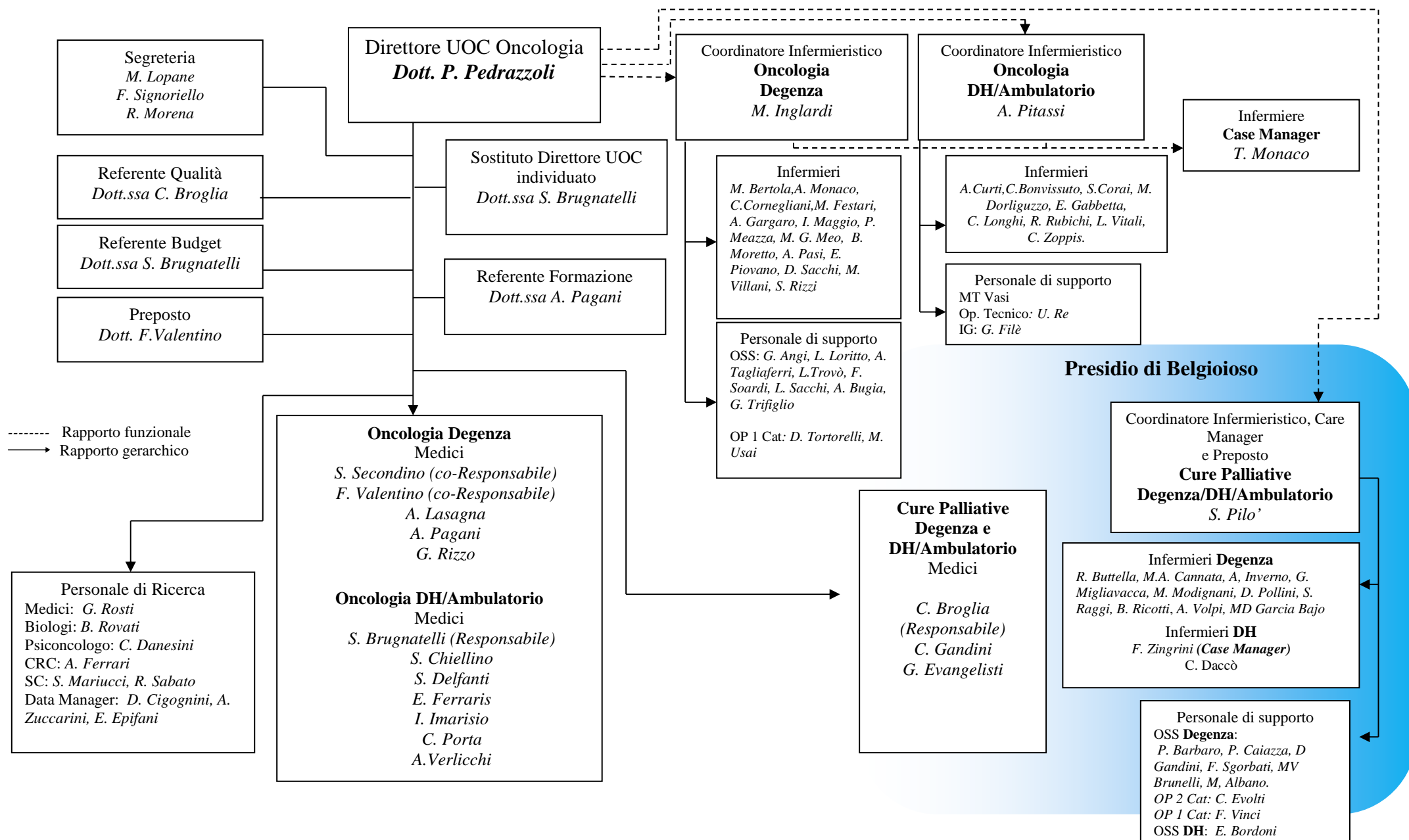
La struttura complessa di Oncologia ha lo scopo di promuovere e realizzare percorsi di assistenza finalizzati alla diagnosi, alla terapia oncologica attiva e di supporto, dei soggetti che si rivolgono alla Fondazione IRCCS Policlinico San Matteo per un problema di tipo oncologico (tumori solidi, ovvero non-ematologici). La struttura di Oncologia intende prendersi carico delle persone affette da tumore, curarle secondo le conoscenze più aggiornate, ed essere il loro punto di riferimento. I nostri campi di intervento comprendono: la diagnosi di tutti i tumori dell'adulto, la loro cura mediante farmaci (chemioterapia; terapia ormonale; terapia immunologica; terapia mediante farmaci a bersaglio molecolare) e l'integrazione con altre modalità di cura (radioterapia; chirurgia), l'assistenza medica, infermieristica e psicologica. Il momento assistenziale viene integrato con la ricerca e l'insegnamento.

La **Macroattività di Cure Palliative** fa parte integrante della S.C. Oncologia del Policlinico San Matteo, garantendo così un continuum nella presa in carico e nella cure del paziente oncologico. La S.C. Oncologia è così in grado prendersi cura dei malati affetti da tumore in tutte le fasi della malattia (dall'esordio fino alla fase terminale), realizzando quella continuità terapeutico-assistenziale così tanto auspicata e reclamata dai pazienti e dai loro familiari (mediante il modello delle Cure Simultanee, attive e palliative contestuali). Le Cure Palliative costituiscono le terapie rivolte al trattamento dei sintomi e delle problematiche psicosociali ed assistenziali dei pazienti e dei loro familiari, con un "approccio di tipo globale" volto al miglioramento della Qualità di Vita.

La presenza di uno psicologo garantisce un servizio di supporto psicologico dedicato ai pazienti e ai suoi familiari, lungo tutto il percorso di cura.

La Fondazione IRCCS Policlinico San Matteo è un istituto di ricerca, la nostra missione è di offrire cure avanzate e proporre e sviluppare strategie terapeutiche alternative, più efficaci e meno tossiche, anche attraverso una migliore e più approfondita conoscenza della malattia. Presso la nostra Struttura sono pertanto attivi svariati studi clinici con nuovi farmaci, sia a bersaglio molecolare (che intervengono su bersagli alterati nei tumori) che chemioterapici più tradizionali, ma anche strategie atte a perfezionare le terapie di supporto.

L'equipe curante





Il Direttore della Struttura di Oncologia è il dott. Paolo Pedrazzoli

Il nostro intento è garantirLe un elevato standard qualitativo di diagnosi e trattamento delle diverse patologie neoplastiche tramite competenze specializzate per singola patologia. Per questa ragione, all'interno della nostra Struttura di Oncologia, sono stati identificati i medici referenti delle diverse patologie; ciascun medico quindi si occupa principalmente di specifiche malattie, in modo che una persona con un determinato tumore possa avere un medico di riferimento.

NOMINATIVO MEDICO	Ambito di competenza	MAIL	TELEFONO
Chiara Broglia	cure palliative e terapie di supporto	c.brogia@smatteo.pv.it	0382.501438
Silvia Brugnattelli	tumori del tratto gastroenterico, oncologia generale	s.brugnattelli@smatteo.pv.it	0382.502675
Silvia Chiellino	Sarcoma, melanoma e tumori urologici	s.chiellino@smatteo.pv.it	0382.502287
Sara Delfanti	tumori del tratto gastroenterico	s.delfanti@smatteo.pv.it	0382.502287
Elisa Ferraris	tumori della mammella	e.ferraris@smatteo.pv.it	0382502287
Chiara Gandini	cure palliative e terapie di supporto	ch.gandini@smatteo.pv.it	0382.501438
Ilaria Imarisio	tumori del sistema nervoso centrale, tumori ORL	i.imarisio@smatteo.pv.it	0382.502287
Angioletta Lasagna	Tumore della mammella	a.lasagna@smatteo.pv.it	0382.501671
Anna Pagani	tumori del tratto gastroenterico	a.pagani@smatteo.pv.it	0382.501671
Camillo Porta	Tumori urologici, fegato, cute, oncologia generale	c.porta@smatteo.pv.it	0382.502158
Paolo Pedrazzoli	Oncologia generale, sarcomi, melanoma, tumori rari	p.pedrazzoli@smatteo.pv.it	0382.502094
Stella Provini	Cure palliative e terapia di supporto	s.provini@smatteo.pv.it	0382.501438
Simona Secondino	tumori ginecologici, della mammella, testicolo, oncologia generale	s.secondino@smatteo.pv.it	0382.501671
Gianpiero Rizzo	Tumore della mammella	g.rizzo@smatteo.pv.it	0382.501671
Francesco Valentino	tumori del polmone e della pleura	f.valentino@smatteo.pv.it	0382.501671
Alberto Verlicchi	Tumori del polmone, tumori ORL	a.verlicchi@smatteo.pv.it	0382.502287

Presso la sede di Pavia i medici sono sempre presenti, a turno, in ogni giorno feriale, dalle 8.30 e le 20.30 presso il reparto di Degenza, dalle ore 8.30 alle 16.00 (fino alle ore 17 il martedì ed il mercoledì) in Day Hospital.

Il sabato è presente un medico oncologo in reparto di Degenza dalle 8.30 alle 12.00. Nel pomeriggio di sabato e dei prefestivi, la domenica e tutti i giorni festivi, e dalle ore 20.30 alle 8.30 (notte) è garantita in reparto la presenza di un Medico di Guardia: i medici oncologi partecipano ad un turno di guardia in condivisione con medici appartenenti ad altra Specialità.

La presenza del medico palliativista presso la Macroattività di Cure Palliative è assicurata sui sette giorni settimanali. In particolare, i medici di reparto sono presenti a Belgioioso, in ogni giorno feriale, dalle 8.30 alle ore 16. Nei giorni festivi e dopo le ore 16 è comunque garantita l'assistenza medica (H24) da parte di un Medico Reperibile del Presidio.

L'assistenza infermieristica è garantita H24, sette giorni su sette. Lei potrà riconoscere le figure professionali in base al colore del profilo della divisa:

- bordeaux : infermiere coordinatore
- blu: infermiere
- giallo: operatore socio-sanitario
- grigio: operatore tecnico
- verde: professioni sanitarie tecniche (fisioterapista, tecnico di radiologia...ecc)

Presso la nostra Struttura è garantito il supporto psicologico; è inoltre presente la figura dell'infermiere case manager che garantisce un percorso assistenziale individualizzato della persona rispondendo ai suoi bisogni di salute attraverso la comunicazione, le risorse a sua disposizione e la collaborazione con tutte le altre strutture coinvolte sia all'interno dell'ospedale che sul territorio.

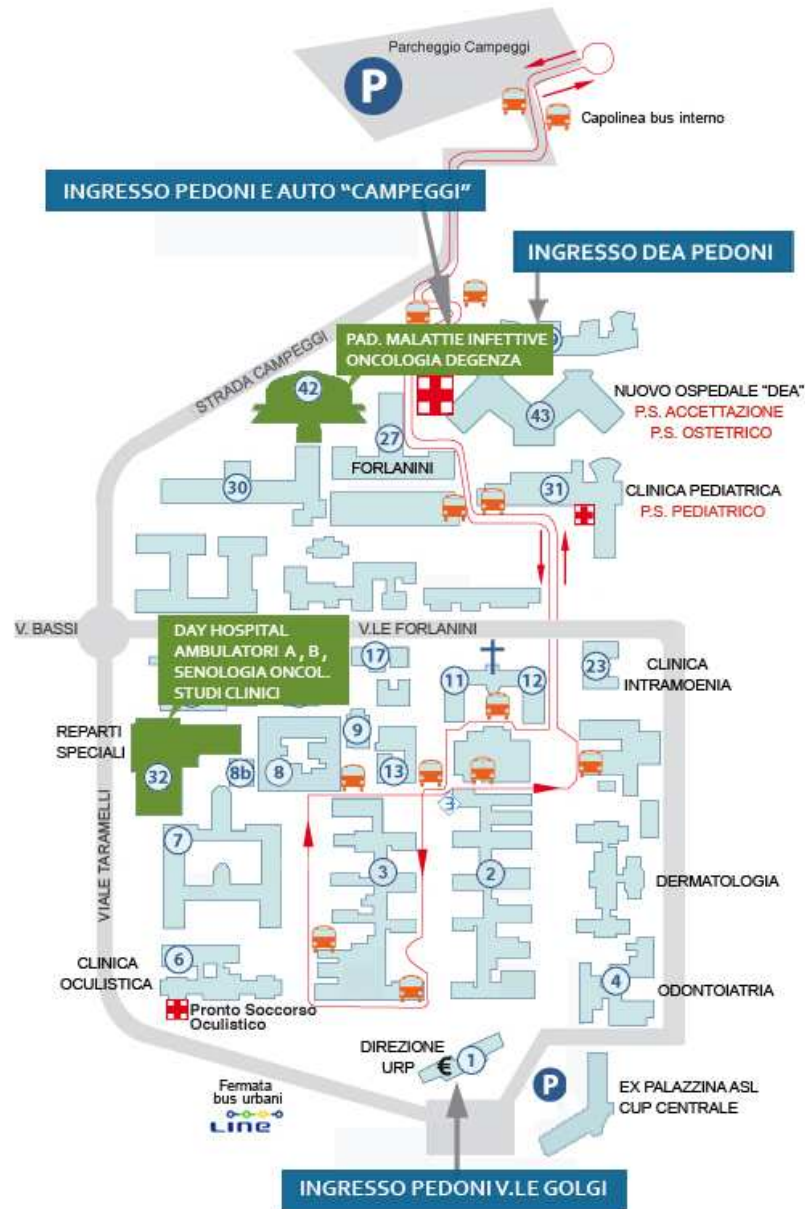
COME RAGGIUNGERCI

Il Policlinico San Matteo di Pavia è strutturato in Padiglioni e al suo interno la Struttura di Oncologia è così dislocata:

- **Il Reparto di degenza** è situato nel Padiglione 42, al terzo piano, accessibile dall'ingresso in via Campeggi. Comprende 27 letti di degenza divisi in 13 camere a due letti e 3 singole, dotate di servizi igienici indipendenti e televisore. Il reparto di degenza dispone di un soggiorno composto da un'area destinata alla ristorazione, ed un'area destinata ad attività: lettura, dotata di apparecchio televisivo e video-registratore, con videoteca. Infine è presente ambulatorio per colloqui e visite.
- **Il Day Hospital-MAC-Ambulatorio Oncologico** è situato presso il Padiglione 32, secondo piano. Dispone di 9 letti di Day Hospital-MAC per terapie lunghe o per chi ne avesse necessità, n. 8 poltrone per chemioterapie più brevi. Sono presenti servizi igienici per i pazienti e per gli accompagnatori.

Presso il **Presidio di Belgioioso**, a circa 20 chilometri da Pavia, si trova la Macroattività di Cure Palliative così dislocata:

- **Il Reparto di degenza** è situato presso il Padiglione n. 90, al primo piano del Presidio di Belgioioso. Comprende 10 letti di degenza divisi in 10 camere a due letti (1 per il degente e 1 per il parente), tutte dotate di servizi igienici indipendenti. Il reparto di degenza dispone di un locale destinato ad attività ricreative. Infine è presente un ambulatorio per colloqui, visite (medicazioni).
- **Il Day Hospice/MAC/Ambulatorio** è situato presso il Padiglione n. 90, piano terra del Presidio di Belgioioso. Si dispone di 4 letti di Day Hospital-MAC per terapie di supporto complesse, n. 4 poltrone per terapie più brevi. Sono presenti servizi igienici per i pazienti e per gli accompagnatori. Nei locali attigui al Day Hospice è collocato l'Ambulatorio di Cure Palliative.



20 KM
↔



COME CONTATTARCI

DIRETTORE

Dr. Paolo Pedrazzoli

p.pedrazzoli@smatteo.pv.it

Tel. 0382 501659

SEGRETERIA

oncologia@smatteo.pv.it

Tel. 0382 502094 Fax 0382 501654

DEGENZA - Padiglione n. 42

Coordinatore Infermieristico: **Marco Inglardi**

m.inglardi@smatteo.pv.it

Tel. 0382 502544 Fax 0382 502442

DAY HOSPITAL/AMBULATORI - Padiglione n. 32

Coordinatore Infermieristico: **Antonietta Pitassi**

a.pitassi@smatteo.pv.it

Tel. 0382 502572 Fax 0382 501601

CURE PALLIATIVE Presidio di Belgioioso - Padiglione n. 90

Coordinatore Infermieristico: **Sabrina Pilò**

s.pilo@smatteo.pv.it

Fax 0382 501440

DEGENZA

Tel. 0382 501438

DAY HOSPITAL/AMBULATORI

Tel. 0382 501418

Presso la Struttura di Oncologia opera l'associazione di volontariato

COME SOSTENERCI

È possibile sostenere l'Associazione attraverso:

⇒ **BONIFICO BANCARIO**
Intestato a:
AMICI DELL'ONCOLOGIA DEL SAN MATTEO
Banco Posta, succursale di Pavia
Conto Corrente n. 1000929610
IBAN IT78C0760111300001000929610

⇒ **BOLLETTINO POSTALE**
scrivendo il n. del conto corrente 1000929610
Intestato a:
AMICI DELL'ONCOLOGIA DEL SAN MATTEO
IBAN IT78C0760111300001000929610

⇒ **5 X 1000**
Per scegliere di destinarlo ad AmOS basta inserire
il codice fiscale 96064870189
e firmare nel riquadro "Finanziamento della ricerca scientifica e dell'Università"

Le modalità bonifico e bollettino postale devono sempre contenere la causale "Donazione a: Amici dell'Oncologia del San Matteo".

Le donazioni sono deducibili dalla dichiarazione dei redditi.

COME CONTATTARCI

Sede:
V.le Golgi 19, 27100 Pavia
c/o SC. di Oncologia
della Fondazione I.R.C.C.S.
Policlinico San Matteo

tel 0382.502094
fax 0382.501654
mail info@amos-pavia.it

www.amos-pavia.it



AmOS

Amici
dell'Oncologia
del San Matteo



CHI SIAMO

Caro/a Amico/a,

L'Associazione ONLUS "Amici dell'Oncologia del San Matteo", è una Associazione di Volontariato, senza fine di lucro di utilità sociale sorta nel giugno 2011.

AmOS è composta da pazienti, parenti, amici, sostenitori e personale sanitario della Struttura Complessa di Oncologia della Fondazione IRCCS Policlinico San Matteo a favore della quale opera ed in cui ha la propria sede.

L'Associazione è iscritta nella sezione provinciale del Registro generale delle Associazioni di volontariato della Regione Lombardia.

La sua attività è ispirata a principi di solidarietà, di trasparenza e di democrazia che consentono l'effettiva partecipazione degli iscritti alle scelte ed alla vita dell'Associazione stessa.

FINALITÀ

AmOS persegue lo scopo di offrire aiuto e sostegno, fisico, psicologico e sociale, del paziente con neoplasie solide, afferente alla Struttura di Oncologia della Fondazione IRCCS Policlinico S. Matteo di Pavia.

Si avvale di prestazioni volontarie, dirette e gratuite dei propri soci aderenti (pazienti, familiari e sanitari).

PROGETTI

Le donazioni all'AmOS sono state utilizzate per finanziare progetti di formazione, progetti di ricerca e di assistenza e anche per realizzazioni strutturali della Struttura di Oncologia della Fondazione IRCCS Policlinico San Matteo.

Il progetto "Umanizzazione degli spazi", comprende tutte le iniziative che riguardano l'ammodernamento continuo degli impianti di ricovero e cura dell'Oncologia ed ha permesso di dotarla di attrezzature, arredi ed abbellimenti atte a rendere più confortevole la permanenza del malato ricoverato.

Il progetto "Informazione del paziente" ha permesso di dotare il Reparto di degenza ed il DH della SC di Oncologia di una hall di accoglienza confortevole ed accogliente per i familiari dei pazienti e di un punto informazioni idoneo a rispondere all'esigenza di instaurare una buona informazione agli utenti inserendola in un processo di comunicazione efficace. A tale scopo è stato anche realizzato il sito internet dell'Associazione (www.amos-pavia.it) nonché alcune brochure informative e divulgative utili a pazienti e familiari.

I fondi destinati al progetto "Dalla terapia attiva alle cure palliative" hanno permesso di finanziare una borsa di studio per una psico-oncologa che nel difficile passaggio tra Oncologia e Cure Palliative garantisce quella continuità terapeutico-assistenziale della quale, pazienti e familiari, hanno bisogno per non sentirsi abbandonati ed ormai impotenti di fronte alla malattia.

L'associazione sostiene inoltre l'attività di medici specialisti oncologi e ricercatori della Struttura di Oncologia e la loro formazione finanziando seminari e convegni.

SERVIZI

AmOS offre ai pazienti dell'Oncologia del Policlinico San Matteo alcuni servizi alla Persona a titolo totalmente gratuito:

Servizio di consulenza e gestione pratiche burocratiche

In collaborazione con un Istituto di patronato ed assistenza sociale offriamo assistenza gratuita ai pazienti in tutte le pratiche relative al riconoscimento di una prestazione di invalidità legata alla contribuzione, delle prestazioni di invalidità civile, delle prestazioni erogate dall'INAIL.

Per informazioni rivolgersi tutti i giorni dalle 9,30 alle 11 al numero telefonico 0382.502114

Parrucche della solidarietà

In collaborazione con l'associazione Cancro Primo Aiuto, mettiamo a disposizione gratuitamente parrucche di ottima fattura alle donne che sono costrette a sottoporsi a una chemioterapia che causa la caduta dei capelli.

Per informazioni rivolgersi tutti i giorni dalle 10,30 alle 14 al numero telefonico 0382.501555.

Servizio di trasporto/accompagnamento pazienti

I pazienti della S.C. di Oncologia e i loro familiari residenti in Pavia che necessitano di un trasporto dal proprio domicilio al Policlinico, DH e Reparto (e ritorno) e dal Presidio di Belgioioso al Policlinico (e ritorno) possono usufruire di un servizio di trasporto/accompagnamento interamente finanziato dall'Associazione "AmOS-Amici dell'Oncologia del San Matteo".

Per informazioni rivolgersi tutti i giorni dalle 9,30 alle 11 al numero telefonico 0382.502114

Sostegno psicologico

Uno Psiconcologo-Psicoterapeuta offre ai pazienti e ai loro familiari un supporto psicologico nel tentativo di rispondere al bisogno del malato oncologico e della sua famiglia di non sentirsi soli di fronte alla malattia e alle sue possibili conseguenze.

Per informazioni rivolgersi tutti i giorni dalle 9,30 alle 11 al numero telefonico 0382.502114

Cosa facciamo

L'attività della Struttura di Oncologia si svolge sotto forma di visita ambulatoriale, Day Hospital/MAC (visite, prelievi, procedure a basso rischio, terapie infusive e di supporto, antitumorali) e ricovero presso i reparti di Degenza Oncologica e di Cure Palliative per quei pazienti che richiedono procedure o terapie più complesse o a rischio, o in condizioni cliniche meno ottimali, o per fasi croniche, avanzate, della malattia.

Le forniamo brevemente alcune informazioni utili per accedere alle nostre prestazioni.

VISITE AMBULATORIALI

La visita ambulatoriale semplice è distinta in prima visita e controlli successivi. Comprende una raccolta della storia clinica del paziente, la valutazione della documentazione oncologica, una visita medica, eventuale dispensazione di farmaci orali e di richieste di esami ematici e strumentali.

Sono attivi ambulatori di primo livello per oncologia generale, Cure palliative e per urgenze, Inoltre ambulatori distinti per patologie, utili per i pazienti con diagnosi o problema oncologico già definito. Al termine della visita riceverete una relazione per il vostro Medico Curante.

Per le visite urgenti è necessaria impegnativa del curante o richiesta di consulenza del Pronto Soccorso: la prestazione viene eseguita entro le 48 ore.

In alternativa, per chi lo desiderasse, è possibile la visita in **attività libero professionale** telefonando al 0382.501788. Le visite si tengono in questo caso presso la Clinica Intramoenia (Padiglione 23).

Se la richiesta è di un parere circa le cure cui la persona è sottoposta presso un altro ospedale, tale richiesta è da considerarsi un "secondo parere" e dal momento che il SSN sta già erogando prestazioni e cure, la visita va richiesta in regime di Libera Professione.

Informazioni utili sull'Attività Ambulatoriale presso l'Oncologia di Pavia e le Cure Palliative - Belgioioso

AMBULATORIO

Ubicazione degli ambulatori

Gli ambulatori oncologici sono dislocati al piano secondo del Padiglione 32, accessibile dall'ingresso principale.

L'ambulatorio di Cure Palliative presso il Presidio di Belgioioso è situato nel Padiglione 90, piano terra.

Orari

L'attività ambulatoriale di Oncologia si svolge nei giorni feriali, da lunedì al venerdì, dalle ore 9 alle ore 17.

L'attività ambulatoriale di Cure Palliative presso la sede di Pavia si effettua il lunedì ed il giovedì dalle ore 9 alle ore 13.

L'attività ambulatoriale di Cure Palliative presso il Presidio di Belgioioso si svolge nei giorni feriali, dal martedì al giovedì, dalle ore 14 alle ore 16.

L'appuntamento che Le assegniamo per la visita prevede un orario di visita che può variare secondo le necessità cliniche degli altri pazienti; Le chiediamo comprensione per eventuali ritardi o rinvii.

Prenotazione

È possibile prenotare prestazioni ambulatoriali in regime SSN direttamente o telefonicamente.

Direttamente presentandosi di persona presso il Day Hospital-Ambulatorio.

Telefonicamente chiamando il numero 0382. 501557 attivo dal lunedì al venerdì dalle ore 9.00 alle 13.00 oppure il numero verde regionale 800.638.638 dal lunedì al sabato dalle 8 alle 20.

Per l'attività di Cure Palliative è possibile prenotare prestazioni ambulatoriali chiamando il numero 0382 501418 o 0382 501438, dal lunedì al venerdì dalle ore 9.00 alle 14.00.

Al momento della prenotazione il paziente deve essere in grado di specificare, quando possibile, il problema oncologico al fine di migliorare la identificazione dello Specialista più appropriato.

Documenti

La prima volta che viene in visita in Oncologia porti tutta la documentazione sanitaria. È necessario che porti l'impegnativa (prima visita oncologica, controllo o visita urgente) del suo medico con specificata l'eventuale esenzione.

DAY HOSPITAL/MAC

Questo è il tipo di visita per il paziente che, dopo valutazione medica, deve avere una terapia antitumorale infusiva, una procedura diagnostica o terapeutica, terapia di supporto e palliativa. Possono essere inoltre svolti prelievi di sangue, richieste consulenze con altri medici (chirurghi, radioterapisti, nutrizionista, terapisti del dolore ed altri), e con professionisti (biologo, ed altri) ed esami strumentali.

Viene offerto anche supporto psicologico.

Tale visita può chiedere la permanenza per periodi di più ore nella giornata, o in poltrona apposita o in letto medico.

Per i pazienti è previsto uno spuntino a metà mattina.

Il tempo di attesa dal momento di richiesta della prestazione e la erogazione della stessa varia a seconda della tipologia di intervento richiesto.

Informazioni utili sull'attività di Day Hospital / Day Hospice / MAC presso l'Oncologia di Pavia e le Cure Palliative - Belgioioso

Orari

L'orario di apertura del Day Hospital Oncologico presso il Policlinico San Matteo e del Day-Hospice di Cure Palliative presso il Presidio di Belgioioso è dalle ore 8.00 alle ore 15.30 nei giorni feriali. Presso Pavia Sede il martedì ed il mercoledì il DH è attivo fino alle ore 17.00. Sabato, domenica e festivi il Day Hospital è chiuso. Le visite normalmente si effettuano a partire dalle 8.15 del mattino, sino alle 13.

Ubicazione

Il Day Hospital Oncologico è situato al piano secondo del Padiglione 32, accessibile dall'ingresso principale del Policlinico S. Matteo di Pavia.

Il Day Hospice di Cure Palliative è situato al piano terra del Padiglione 90, accessibile dall'ingresso principale del Presidio di Belgioioso.

Prenotazione

È eseguita dal Medico Oncologo e di Cure Palliative che ha visitato il paziente e che richiede la prestazione. Al momento della visita medica viene fornito un appuntamento per la prosecuzione delle cure. Qualora, nel caso di accesso al DH di Cure Palliative, fosse il suo Medico Curante a richiedere la prestazione, lo stesso provvederà a contattare (al n. 0382/501438 o 501418) direttamente i colleghi della Macroattività di Cure Palliative per la presa in carico.

Eventuali prelievi di sangue richiesti dai Medici e presi in carico presso le Strutture di Day Hospital/Day-Hospice si possono effettuare ogni giorno feriale, dalle 8.30 alle 9.30, senza appuntamento; è necessario presentarsi a digiuno. Non occorre l'impegnativa del proprio medico.

Documenti

Non occorre l'impegnativa del proprio Medico, ma codice fiscale, carta di identità e tesserino sanitario. Le potrà inoltre essere richiesto di portare in visione gli esiti di esami del sangue eseguiti recentemente. Al momento dell'ingresso in reparto Le sarà fornito del materiale informativo di accoglienza per rendere più facile la sua permanenza.



Il referto della visita

Al termine della visita ambulatoriale e di Day Hospital riceverà il referto della visita e quello degli esami eventualmente fatti presso il nostro ospedale, sia di quelli di laboratorio che di radiologia o altri.

I referti degli esami possono essere ritirati anche in momenti diversi dalla visita, sia prima che dopo, previo accordo telefonico al numero 0382/502572 (Pavia Sede) o al numero 0382/501418 (Macroattività di Cure Palliative, Presidio di Belgioioso), nei giorni feriali dalle ore 8.30 alle 15.

DEGENZA

Questa tipologia di assistenza è prevista per i pazienti che richiedono procedure o terapie più complesse o a rischio, o in condizioni cliniche meno ottimali, per fasi croniche della malattia, o per complicanze della chemioterapia.

Il ricovero può essere urgente attraverso il Pronto Soccorso oppure programmato. Le modalità di accesso programmato sono regolate secondo la tipologia di intervento, l'urgenza dello stesso e lo stato clinico del paziente, ed il personale medico ed infermieristico si adoperano quotidianamente affinché le tempistiche vengano il più possibile rispettate. L'inserimento in lista avviene tramite applicativo dedicato, in cui è specificata la tipologia di intervento (diagnostico, terapeutico, attivo o di supporto), la sua urgenza e la sua pianificazione. Lei sarà avvertito telefonicamente del ricovero con ragionevole preavviso dal Coordinatore Infermieristico.

Al momento dell'ingresso in reparto Le sarà fornito del materiale informativo di accoglienza per rendere più facile la sua permanenza.

Informazioni utili sull'attività di degenza presso l'Oncologia di Pavia sede

Orario dei pasti: prima colazione ore 9; pranzo ore 12; cena ore 19.

I pasti sono serviti in camera.

Orari di visita al paziente:

tutti i giorni dalle ore 11,30 alle ore 13 e dalle ore 17 alle ore 19.

È necessario che nella Sua camera di degenza non sostino più di due accompagnatori. Richieste di visita fuori orario possono essere autorizzate dal Coordinatore e, in sua assenza dall'Infermiere di turno, che le consegnerà l'apposita modulistica solo per un parente.

Orari colloquio di parenti e familiari con i medici di reparto:

dal lunedì al venerdì, dalle ore 12 alle ore 13 (siamo disponibili a concordare appuntamenti in altri orari, su richiesta specifica).

La psicologa è a disposizione dei malati e delle famiglie il lunedì, mercoledì e venerdì, dalle ore 9 alle ore 15.

Informazioni utili sull'attività di degenza presso Macroattività di Cure Palliative - Presidio di Belgioioso

Lei potrà essere avviato a tali cure su indicazione del suo Medico Curante o dell'Oncologo di riferimento che contatterà (al n. 0382/501438) i colleghi della Macroattività di Cure Palliative per la presa in carico. Lei verrà quindi inserito in una lista di attesa, dopo un primo colloquio di presa in carico, effettuato dal Medico Responsabile di Struttura e dal Coordinatore infermieristico, al fine di identificare con cura e quindi rispondere il più adeguatamente possibile ai suoi bisogni.

Le modalità di accesso programmato sono regolate secondo l'urgenza clinica (sintomi non controllati) e l'ordine cronologico della data della proposta di ricovero. Lei verrà avvertito telefonicamente della disponibilità del posto letto con ragionevole preavviso dal Coordinatore Infermieristico. Al momento dell'ingresso in reparto Le sarà fornito del materiale informativo di accoglienza per rendere più facile la sua permanenza.

Orario dei pasti: prima colazione ore 8; pranzo ore 12; cena ore 19.

I pasti sono serviti in camera.

Orari di visita al paziente : tutti i giorni dalle ore 8 alle ore 20.

É necessario che nella Sua camera di degenza non sostino più di due accompagnatori.

E' prevista la permanenza di un accompagnatore anche nelle ore notturne.

Orari colloquio di parenti e familiari con i medici di reparto:

dal lunedì al venerdì, dalle ore 14 alle ore 16 (siamo disponibili a concordare appuntamenti in altri orari, su richiesta specifica).

La psicologa è a disposizione dei malati e delle famiglie il martedì ed il giovedì, dalle ore 9 alle ore 15.

La dimissione

La dimissione è programmata e Le sarà comunicata con almeno 24 ore di anticipo, per consentire la migliore organizzazione. Al momento della dimissione, riceverà una lettera destinata al Medico Curante, comprendente la diagnosi, i consigli di cura ed i referti dei principali accertamenti eseguiti; se è prevista la prosecuzione di cure o accertamenti, al momento della dimissione riceverà un appuntamento per la prossima visita. Nella lettera di dimissione sono indicati tutti i recapiti telefonici dell'Unità Operativa, da contattare in caso di necessità e/o chiarimenti. Al momento della dimissione, riceverà da noi direttamente le impegnative dei farmaci necessari per la prosecuzione delle cure al proprio domicilio.

Per le persone non completamente autosufficienti, è garantita la dimissione protetta (continuità assistenziale), concordata con il paziente ed il Distretto di appartenenza, incluso il trasporto presso il domicilio o presso altra struttura; per queste persone, il trasporto è completamente gratuito. Anche le persone che non hanno necessità di continuità assistenziale possono richiedere il trasporto con autoambulanza; in questo caso, il paziente dovrà segnalarlo per tempo al personale infermieristico, e sarà tenuto al pagamento di un importo prestabilito dal tariffario della CRI.

SPERIMENTAZIONI CLINICHE E RICERCA

Presso la Struttura Complessa di Oncologia si svolgono programmi di ricerca clinica nell'ambito di varie patologie oncologiche. Sono attivi programmi con nuovi farmaci a bersaglio molecolare, programmi di immunoterapia, in particolare della terapia cellulare e terapia di supporto. Inoltre sono in corso programmi sperimentali su malattie virus correlate, cellule endoteliali e tumorali circolanti, di immunologia ecc. Tutta la ricerca clinica e sperimentale è condotta in collaborazione con altre Unità all'interno del Policlinico e con Istituti e altri Ospedali Italiani ed esteri ed è supportata da finanziamenti di case farmaceutiche e enti non profit, inclusa l'Amos. Potrà pertanto verificarsi la possibilità che le venga richiesto di partecipare ad uno più studi in atto presso la nostra Struttura, un'opportunità in più per migliorare il suo trattamento oncologico e di supporto. Naturalmente, l'ultima parola spetta a Lei, potrà decidere liberamente se partecipare alla sperimentazione o meno. In caso di rifiuto, riceverà le migliori cure tradizionali possibili.

3**Standard di Servizio****I VOSTRI DIRITTI**

Ciascuna persona ha il diritto di ricevere le cure più adatte alla sua condizione; le cure sono proposte dal medico, che ha il compito ed il dovere di spiegare al malato quale sia la sua situazione, quali sono le varie possibilità di cura, con gli aspetti positivi e negativi; spetta al malato scegliere assieme al medico l'opzione di cura più favorevole fra quelle indicate. È possibile rifiutare la terapia proposta dal medico, mantenendo il diritto a venire visitato periodicamente, per seguire lo sviluppo della malattia. È possibile chiedere informazioni per un eventuale secondo parere.

Per accedere alle prestazioni specialistiche in attività divisionale (con impegnativa del medico), deve effettuare il pagamento presso le casse, se è esente dal pagamento del ticket, l'accettazione viene gestita direttamente dalla struttura.

ESENZIONE DAL TICKET

I pazienti oncologici hanno diritto all'esenzione dalla partecipazione alla spesa sanitaria (ticket) per le prestazioni afferenti alla patologia neoplastica, ossia per le prestazioni sanitarie appropriate per il monitoraggio delle patologie di cui sono affetti e delle loro complicanze, per la riabilitazione e per la prevenzione degli ulteriori aggravamenti, ovvero per visite specialistiche, per esami di laboratorio, per esami strumentali diagnostici, per i farmaci.

La domanda deve essere presentata all'ASL della provincia di residenza allegando tessera sanitaria, codice fiscale e la documentazione medica attestante la propria patologia rilasciata dal Medico specialista, o presentando la copia della cartella clinica che attesti la patologia neoplastica.

Al momento della presentazione della documentazione agli sportelli ASL, attestata l'autenticità dei documenti consegnati, verrà rilasciato al paziente il tesserino rosa con indicazione del codice di esenzione "048" (identificativo delle patologie tumorali).

I tuoi diritti e gli adempimenti nel caso di malattia oncologica

Sai che hai il diritto a chiedere il passaggio a un contratto part-time?



Se sei una/un lavoratrice/lavoratore affetta/o da patologia oncologica hai diritto alla **trasformazione del rapporto di lavoro a tempo pieno in lavoro a tempo parziale verticale o orizzontale** (art. 12-bis, comma 1, D.Lgs. 61/2000) qualora per te residui una ridotta capacità lavorativa, anche a causa degli effetti invalidanti delle terapie salvavita.

Quando il tuo stato di salute lo renderà possibile potrai chiedere di **trasformare nuovamente il rapporto di lavoro a tempo parziale in rapporto di lavoro a tempo pieno**. Si tratta di un tuo diritto.

Le esigenze della/del lavoratrice/tore e dell'azienda si incontrano nel concordare le migliori modalità di svolgimento dell'orario ridotto.

Hai anche diritto, ove possibile, a **scegliere la sede di lavoro più vicina al tuo domicilio e serve il tuo consenso per il trasferimento in un'altra sede** (art. 33, comma 6, L. 104/1992).

Il tuo contratto collettivo potrebbe prevedere migliori tutele riconosciute dalla legge



Ogni Contratto Collettivo Nazionale di Lavoro (CCNL) prevede la durata massima del periodo di malattia. Durante questo periodo (detto periodo di comporto) la/l lavoratrice/tore ha diritto alla conservazione del posto di lavoro e alla retribuzione nella misura e nei modi previsti dal contratto collettivo nazionale di riferimento. Oltre al **prolungamento del periodo di comporto** alcuni contratti prevedono ulteriori agevolazioni come ad esempio sul **passaggio al lavoro part-time** o sui **periodi di aspettativa non retribuita**. Altri contratti collettivi escludono dal calcolo del periodo di comporto i giorni di ricovero ospedaliero o di day-hospital e i giorni di assenza dovuti alle conseguenze delle terapie antitumorali, purché debitamente certificati. I contratti/accordi aziendali e/o territoriali potrebbero prevedere altre agevolazioni.

Puoi usufruire di congedi?



Se ti viene riconosciuta un'invalidità civile superiore al 50%, hai diritto ad un periodo di congedo retribuito per cure mediche connesse con lo stato di invalidità della durata massima di 30 giorni all'anno, da fruire anche in maniera frazionata (art. 7 D.Lgs. 119/2011).

Il datore di lavoro ti accorderà il congedo a seguito di **domanda, accompagnata dalla richiesta del medico convenzionato con il Servizio Sanitario Nazionale o appartenente ad una struttura sanitaria pubblica**, dalla quale risulti la necessità della cura in relazione all'invalidità riconosciuta. Il relativo trattamento economico del periodo di congedo, calcolato secondo il regime delle assenze per malattia, è a carico del datore di lavoro (Interpello Ministero del Lavoro n. 25/1/0006893/2006).

In caso tu abbia la necessità di sottoporsi a **trattamenti terapeutici continuativi**, non sei obbligata/o a produrre in ogni circostanza la giustificazione dell'assenza, in quanto la medesima può essere prodotta un'unica volta mediante un'attestazione cumulativa.

I **giorni di congedo per cure** si aggiungono ai giorni di malattia previsti dal Contratto Collettivo Nazionale di Lavoro (CCNL) applicato alla propria categoria e, pertanto, non ti verranno computati ai fini del periodo di comporto (periodo durante il quale la/l lavoratrice/tore assente per malattia non può essere licenziata/o).

... e di permessi?

Ottenuto il riconoscimento dello "stato di handicap in situazione di gravità", la/l lavoratrice/tore con disabilità può usufruire, a scelta, di un **permesso retribuito di 2 ore giornaliere o di 3 giorni mensili** (art. 33, comma 6, L. 104/1992).

Devi presentare apposita domanda all'INPS che te ne rilascerà una copia timbrata e firmata da consegnare al tuo datore di lavoro.

Puoi chiedere un sostegno economico?



Se sei iscritto all'INPS (con 5 anni di contribuzione e assicurazione, di cui 3 anni nel quinquennio precedente la data di presentazione della domanda) e ti viene riconosciuta una riduzione permanente della capacità di lavoro a meno di un terzo, hai diritto di chiedere l'**assegno ordinario di invalidità**. A tal fine devi presentare una specifica domanda di invalidità all'INPS su apposito modulo, allegando i certificati indicati, fra cui il certificato medico attestante l'invalidità che ha ridotto la capacità di lavoro.

Quando, invece, ti viene riconosciuta una **invalidità totale - 100% - e permanente** hai diritto di chiedere la **pensione di inabilità**. Anche in questo caso devi presentare la domanda all'INPS su apposito modulo, corredata da certificazione medica.

... e i tuoi familiari quali diritti hanno?



I tuoi familiari hanno diritto:

- ad un **permesso retribuito di 3 giorni mensili** a condizione che la persona da assistere non sia ricoverata a tempo pieno (art. 33, comma 3, L. 104/1992), salvo eccezioni;
- ad un **permesso retribuito di 3 giorni lavorativi all'anno** (art. 4, comma 1, L. 53/2000);
- alla **priorità della trasformazione del contratto di lavoro a tempo pieno in lavoro a tempo parziale** in caso di patologie oncologiche riguardanti il coniuge, i figli o i genitori della/del lavoratrice/tore, nonché nel caso in cui la lavoratrice o il lavoratore assista una persona convivente con totale e permanente inabilità lavorativa, che assuma connotazione di gravità. La/l lavoratrice/tore che abbia trasformato il rapporto di lavoro a tempo pieno in rapporto di lavoro a tempo parziale, ha diritto di precedenza nelle assunzioni con contratto a tempo pieno per lo svolgimento delle stesse mansioni o di quelle equivalenti a quelle oggetto del rapporto di lavoro a tempo parziale (art. 12-bis, comma 2 e art. 12-ter, D.Lgs. 61/2000);
- ad un **periodo di congedo straordinario retribuito**, continuativo o frazionato, fino a un massimo di 2 anni, a condizione che la persona da assistere non sia ricoverata a tempo pieno, salvo che, in tal caso, sia richiesta dai sanitari la presenza di colui che presta assistenza (art. 42, comma 5, D.Lgs. 151/2001).

I tuoi familiari possono usufruire del suddetto **periodo di congedo straordinario retribuito secondo il seguente ordine di preferenza:**

- coniuge convivente del malato (non ricoverato) portatore di handicap in situazione di gravità;
- genitori (naturali, adottivi e affidatari) anche non conviventi, in caso di mancanza o decesso del coniuge o in presenza di altre cause impeditive;
- figlio convivente, sempre che gli altri familiari siano impossibilitati a fruire del congedo per fornire assistenza;
- fratello o sorella conviventi con il portatore di handicap grave, in caso di decesso o di impossibilità delle altre categorie di familiari sopra indicate.



IL CONSENSO INFORMATO

Prima di iniziare qualunque accertamento o qualunque terapia, le sarà spiegato quali sono i suoi effetti positivi e quelli negativi, e le sarà chiesto di firmare un consenso.

È libero di accettare il consiglio, firmare e sottoporsi all'accertamento o alla terapia, oppure di rifiutare, mantenendo il diritto a essere visitato periodicamente, per seguire lo sviluppo della malattia.

Assieme al foglio di consenso è fornito un ulteriore modulo con domande atte a verificare la avvenuta percezione della informazione e la qualità della comunicazione stessa, che dovrà compilare e riconsegnare al personale medico.

MATERIALE INFORMATIVO PER LA CHEMIOTERAPIA

Al momento dell'acquisizione del consenso informato, oltre alla spiegazione orale del medico oncologo e per vostra migliore informazione, le sarà fornita una documentazione informativa che spiega le modalità della chemioterapia, i suoi potenziali effetti tossici ed effetti collaterali.

LA VOSTRA PRIVACY

Per garantire la necessaria riservatezza, le sue informazioni sanitarie saranno accessibili solo ed unicamente alle persone che lei indicherà per iscritto sull'apposito modulo che le sarà fornito al momento dell'accesso in DH/MAC o reparto di degenza.

SEGNALAZIONI E GESTIONE DEI RECLAMI

La Struttura garantisce la funzione di tutela nei confronti del cittadino anche attraverso la possibilità di sporgere reclamo a seguito di disservizio rispetto a quanto contenuto nella presente guida ai servizi, o in seguito ad atto o comportamento che abbiano negato o limitato i servizi offerti.

Il Cittadino che intende sottoporre un reclamo o un suggerimento compilando il modulo apposito scaricabile dal sito oppure recarsi di persona presso l'Ufficio relazioni con il Pubblico, o ancora telefonare o inviare una e-mail. Al cittadino che sottopone un reclamo viene richiesto il consenso al trattamento dei dati sensibili.

L'URP si trova al piano terra del Padiglione n°1, Direzione Centrale, in Viale Golgi 19.

Orari: dal Lunedì al Venerdì dalle ore 8:30 alle ore 16:00

Contatti Telefono: 0382.503232 - Fax: 0382.501871 E-mail: urp@smatteo.pv.it



I VOSTRI DOVERI

Medici e Personale seguiranno il suo percorso con la maggiore attenzione possibile. Confidiamo nella sua collaborazione e correttezza: se ha appuntamenti per visite e terapie e non può presentarsi, avvisateci; se osserva qualche nostra mancanza nei suoi riguardi, ce lo faccia notare subito; abbia comprensione per le necessità anche degli altri pazienti.

La preghiamo di spegnere il telefono cellulare durante la visita; tenere comunque sempre un volume basso.

Fumare è assolutamente vietato in qualsiasi punto all'interno dell'ospedale.

Informazioni utili

La Fondazione “Policlinico San Matteo” è un Istituto di ricovero e cura a carattere scientifico tra i più importanti d’Europa. È anche un laboratorio di sperimentazione clinica e sede privilegiata di attività assistenziale dal 1400.

CONTATTI E NUMERI UTILI

Sede di Pavia: Viale Camillo Golgi 19, 27100 Pavia

Presidio di Belgioioso : Via Cavallotti n° 123, 27010 Belgioioso

Sito web: www.sanmatteo.org

Centralino telefonico: 0382.5011

Informazioni: 0382.503151

Prenotazioni prestazioni: 0382. 501557 o 800.638.638 Call Center Regionale

Prenotazioni prestazioni in libera professione: 0382.501788

Ufficio Relazioni con il Pubblico: 0382.503032

Ufficio Pubblica Tutela: 0382.501861

Ufficio Cartelle cliniche : 0382.503416

Distante 38 chilometri da Milano, il Policlinico San Matteo accoglie ogni giorno cittadini pavesi, lombardi, italiani e stranieri ed è **facilmente raggiungibile con qualsiasi mezzo.**

Accesso in auto: sono autorizzati all'ingresso in auto, previa autorizzazione del personale della Portineria Campeggi e rilascio di apposito contrassegno: utenti con evidenti difficoltà motorie e persone dirette in Pronto Soccorso.

Il permesso è temporaneo, ed è concesso principalmente per accompagnare il malato al padiglione verso cui è diretto. Successivamente la vettura deve essere riportata all'esterno del Policlinico e, se ciò non è possibile, deve essere parcheggiata negli spazi contrassegnati, nel rispetto del Codice della strada.

Servizio minibus: E' attivo un servizio di minibus pubblici della Linea 9 che percorrono le vie interne del Policlinico, dal parcheggio esterno Campeggi al piazzale interno dell'ingresso principale di Viale Golgi.

Il servizio è completamente gratuito e gli orari sono consultabili nel sito www.sanmatteo.org

SERVIZI PER I DEGENTI E PER I LORO FAMILIARI

ALLOGGI

Il San Matteo non ha foresterie, alloggi in convenzione o a gestione diretta. Per informazioni su alberghi o residence, è possibile contattare l'Ufficio IAT - Informazione e accoglienza turistica di Pavia e Provincia al tel. 0382.079943/597001 o inviare una e-mail a turismo@comune.pv.it.

Inoltre, alcune associazioni di volontariato mettono a disposizione alloggi dedicati in zona:

- AEP - Associazione Amici dell'Ematologia Onlus Corso Cavour, 18 - 27100 Pavia
tel: 0382 24415
- AGAL - Associazione genitori e amici del bambino leucemico Viale Golgi, 2 - 27100 Pavia tel: 0382 502548
- ANPO - Associazione Nazionale Prevenzione Oncologica Via Monferrato, 9 - 27100 Pavia tel: 0382 529684
- Residenza Fanny - Fondazione Barbara Fanny Facchera Onlus Viale Brambilla, 70/D - 27100 Pavia tel: 0382 525222 cell. 328 4255929 www.residenzafanny.it
info@residenzafanny.it

ASSISTENZA SPIRITUALE E CELEBRAZIONE MESSE

L'assistenza è prestata dai Padri Camilliani. Telefono: 0382.503463 e fax: 0382.526255.

Su richiesta al Coordinatore infermieristico è possibile l'assistenza per culti diversi da quello cattolico.

BANCA e BANCOMAT

Uno sportello della Banca Popolare di Sondrio si trova all'ingresso del DEA.

Orario di apertura: dal lunedì al venerdì dalle 8.30 alle 13.30 – dalle 14.45 alle 16.20.

Tel. 0382.383101. Un Bancomat è situato lungo il viale centrale nei pressi del Padiglione n°2 - Chirurgie

BIBLIOTECA

La Biblioteca BibLions è riservata ai pazienti, ai loro familiari, ai medici, e a tutti coloro che trascorrono del tempo presso il Policlinico. La Biblioteca si trova al piano -1 del Dip. Materno-Infantile - Pad. n°31 (Responsabile: dott.ssa Annamaria Mariani Telefono: 0382.502013 - fax: 0382.503.603).

CAMERA MORTUARIA

La Camera Mortuaria in Pavia Sede si trova presso il Padiglione n.17 ed è accessibile da Via Forlanini. L'ingresso è consentito tutti i giorni dalle ore 8.45 alle 12.45 e dalle 13.45 alle 17.30. Telefono: 0382.503428. Il Presidio di Belgioioso è dotato di Camera Mortuaria accessibile dal parcheggio esterno. L'ingresso è consentito tutti i giorni dalle ore 8.00 alle 17.00.

MEDIATORI CULTURALI E LINGUISTICI

Se necessario, il Coordinatore infermieristico provvede a richiedere l'intervento di un interprete per i pazienti stranieri.

POSTO DI POLIZIA

Presso il Pronto Soccorso / Accettazione, al piano – 2 del nuovo Ospedale DEA, ha sede un Posto di Polizia. Telefono: 0382.502464

SCUOLA IN OSPEDALE

Il San Matteo e le istituzioni scolastiche della Città di Pavia garantiscono ai bambini e adolescenti ospedalizzati il diritto allo studio: insegnanti qualificati seguono i pazienti dalla Scuola dell'Infanzia fino a quella Secondaria di II grado.

SERVIZIO SOCIALE

Al San Matteo sono presenti assistenti sociali per attività di informazioni e consulenze relative a problematiche sociali, dimissioni protette di persone in condizioni di fragilità e lavoro di rete con i Servizi/Enti del territorio per l'integrazione degli interventi. Telefono: 0382.503.835.



SPACCIO CRAL

All'interno dell'ospedale alle spalle della Clinica di Dermatologia è aperto - dal lunedì al venerdì dalle ore 7.30 alle 19.00; sabato dalle ore 8.00 alle ore 15.00 - un punto vendita di generi vari alimentari e di prima necessità. Risponde al numero 0382.503644.

VOLONTARIATO

Molte sono le associazioni che operano nel campo dell'assistenza ai degenti ed alle loro famiglie. Sul sito internet della Fondazione alla voce Attività assistenziale sotto a "Servizi per degenti e familiari" è presente la pagina Volontariato con l'elenco delle associazioni.